



муниципальное бюджетное учреждение
дополнительного образования города Ростова-на-Дону
«Детский эколого-биологический центр»



*Единый городской экологический урок,
посвященный заповедникам России
(для школьников 11-17 лет)*



Заповедники России

Заповедники России - удивительные прекрасные места, если поставить целью объехать все заповедные места России, то нужно посвятить этому всю жизнь. Поэтому приглашаем вас в виртуальное путешествие по заповедникам России. Краткое описание каждого из них содержит сведения о нахождении, создании, особенностях и фото.

Заповедники России - это сохранение Природного Наследия нашей Родины. Поэтому заповедное дело - поистине общенациональная программа, составляющая одно из основных понятий каждого человека - Родины. На территории России находится более 100 заповедников. В соответствии с планом мероприятий по реализации «концепции развития системы особо охраняемых природных территорий федерального значения на период до 2020 года» в 2012—2020 годах планируется создать 11 новых заповедников. Согласно законам РФ заповедники являются одним из типов особо охраняемых природных территорий (ООПТ).



Заповедники России

Заповедник представляет собой участок земного или водного пространства, в пределах которого природный комплекс полностью и навсегда выведен из хозяйственного пользования и охраняется государством.

В зависимости от занимаемых площадей заповедники бывают крупные (заповедники-гиганты, S более 1 млн. га), средние и малые.





Заповедники России

Задачи, возлагаемые на государственные природные заповедники:

- осуществление охраны природных территорий в целях сохранения биологического разнообразия и поддержания в естественном состоянии охраняемых природных комплексов и объектов;
- организация и проведение научных исследований, включая ведение Летописи природы;
- осуществление государственного экологического мониторинга (государственного мониторинга окружающей среды);
- экологическое просвещение и развитие познавательного туризма.
- содействие в подготовке научных кадров и специалистов в области охраны окружающей среды.



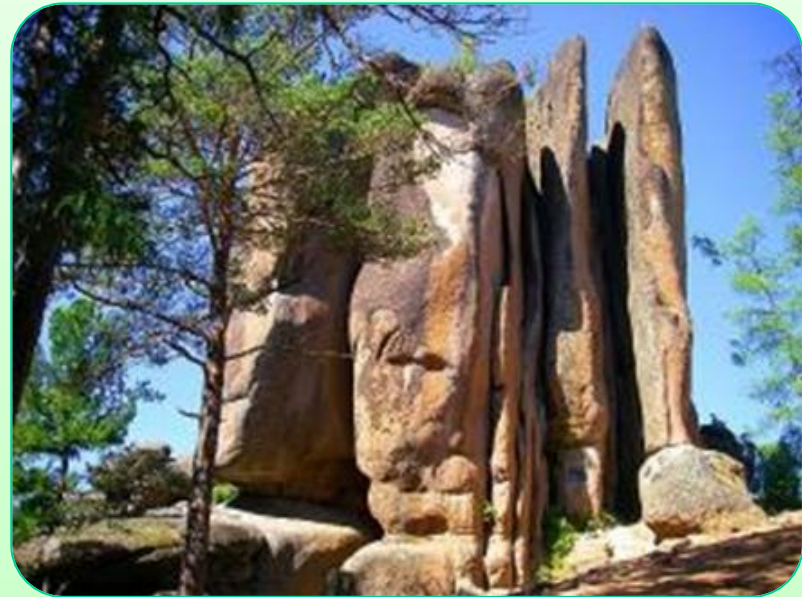
Небольшие заповедники России

К заповедникам среднего размера относятся:

- заповедник Столбы
- Астраханский заповедник
- Дальневосточный морской заповедник
- Воронежский заповедник
- Ильменский заповедник
- Уссурийский заповедник

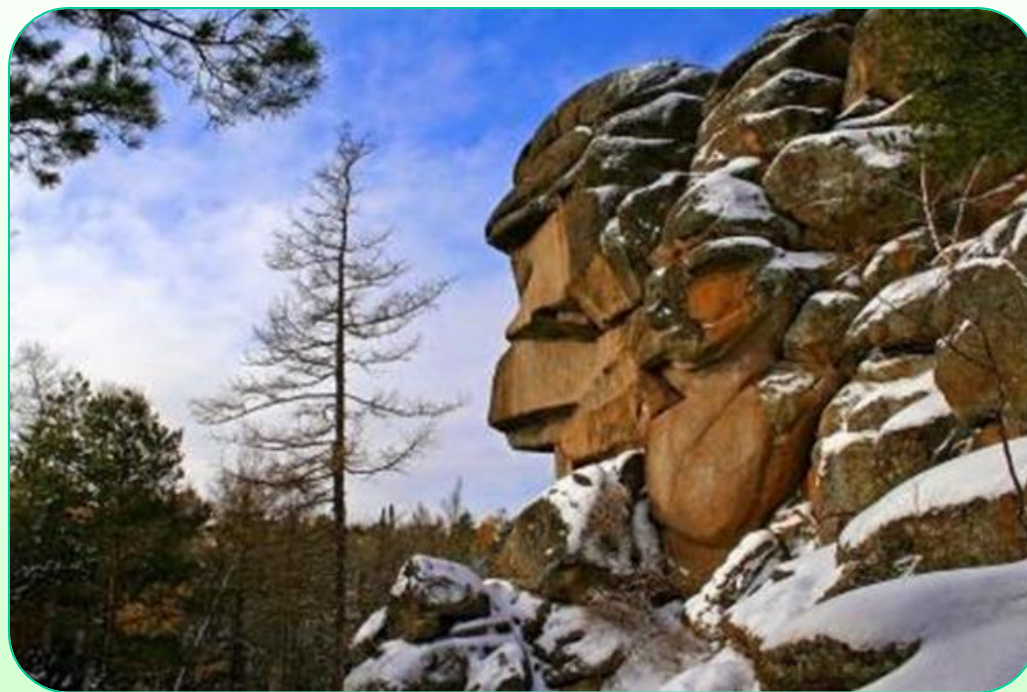
ЗАПОВЕДНИК СТОЛБЫ

Государственный природный заповедник «Столбы» площадью 471,54 км² находится на северо-западных отрогах Восточных Саян, на границе со Среднесибирским плоскогорьем (Красноярский край). Основан в июне 1925 года гражданами города Красноярск с целью сохранения уникальных природных комплексов, живописно расположенных вокруг скалистых образований, так называемых сиенитовых останцев - камней и валунов магматического происхождения. Основной достопримечательностью заповедника являются живописные скалы причудливых форм и очертаний.





ЗАПОВЕДНИК СТОЛБЫ





ЗАПОВЕДНИК СТОЛБЫ

Флора

Флора заповедника включает около 740 сосудистых растений и 260 видов мхов.

Удивительное сочетание разных представителей флоры на территории заповедника обусловлено присутствием переходной природной зоны – от лесостепного края к условиям горной тайги. Здесь произрастает порядка 150 редких растений, среди которых немало мхов. Это и башмачки, и ковыль, и гнездоцветка. Около 80% территории занимают хвойные таежные деревья, а также участки с лиственными лесами. Самыми распространенными здесь являются сосна, пихта, осина и лиственница.





ЗАПОВЕДНИК СТОЛБЫ

Фауна

На территории заповедника выявлено 290 видов позвоночных животных. Фауна имеет ярко выраженный таёжный облик (лесные полёвки, соболь, кабарга, рябчик) с включением лесостепных видов (сибирская косуля, степной хорь, длиннохвостый суслик).

Виды, занесённые в Красную книгу России:
Птицы: скопа, беркут, балобан, сапсан и др.





ЗАПОВЕДНИК СТОЛБЫ





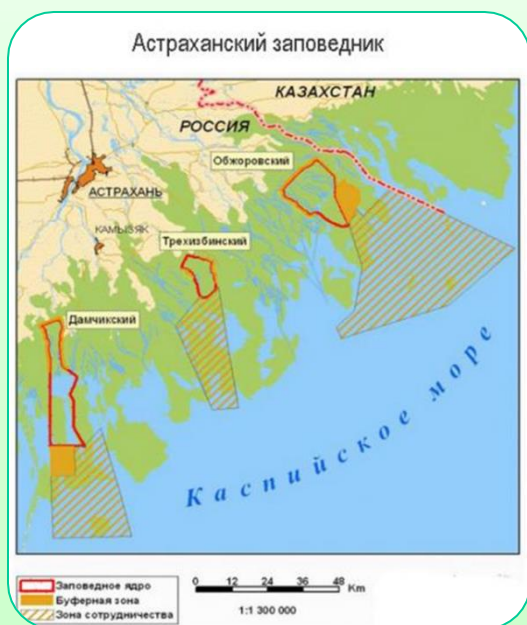
ЗАПОВЕДНИК СТОЛБЫ





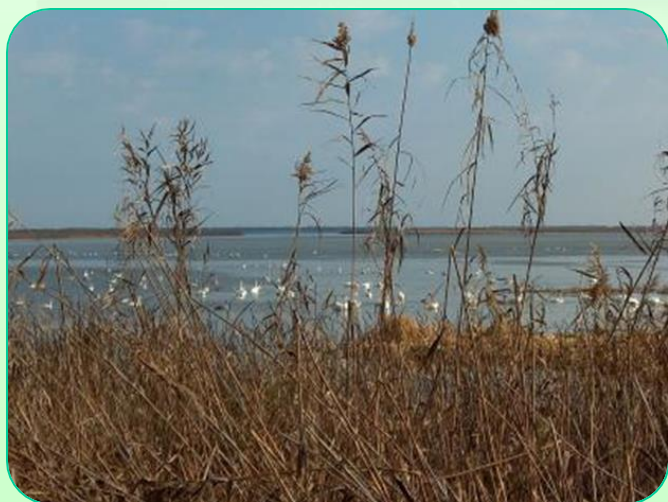
АСТРАХАНСКИЙ ЗАПОВЕДНИК

Государственный природный биосферный заповедник Астраханского Красного Знамени площадью 679, 17 км², находится в низовье реки Волга, там где она образует дельту при впадении в Каспийское море (Камызякский, Володарский и Икрянинский районы Астраханской области). Основан он в апреле 1919 года с целью сохранения природного биоразнообразия Каспийского побережья.





АСТРАХАНСКИЙ ЗАПОВЕДНИК





АСТРАХАНСКИЙ ЗАПОВЕДНИК





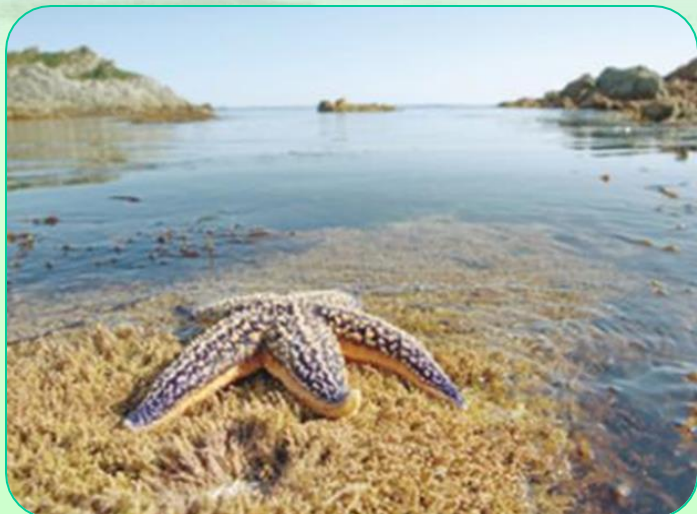
ДАЛЬНЕВОСТОЧНЫЙ МОРСКОЙ ЗАПОВЕДНИК

Дальневосточный морской биосферный заповедник (площадь 643, 16 км²), находится в заливе Петра I в Японском море на территории Приморского Края РФ, 98 % его охраняемой площади - морская акватория. Основан в марте 1978 года, с 2003 год носит звание биосферного. Создан с целью сохранения генофонда животных и растений, изучения и мониторинга жизни обитателей морской акватории.



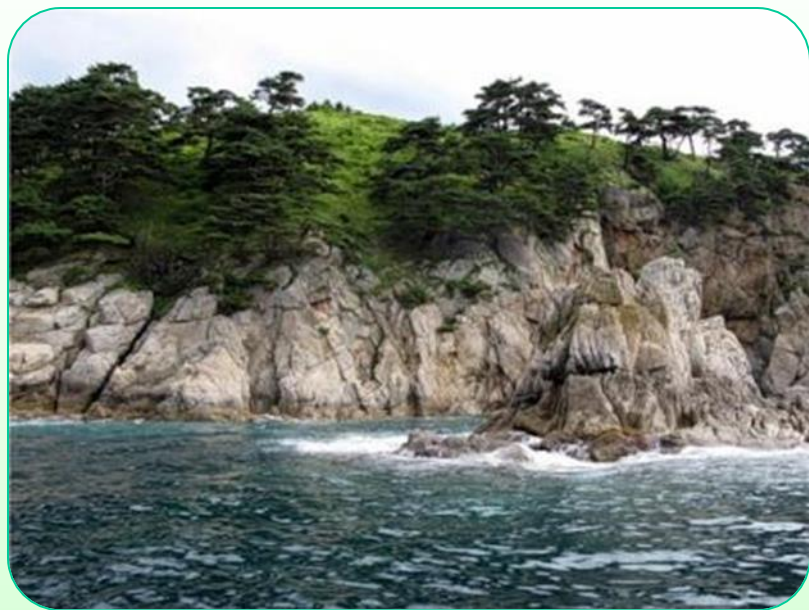


ДАЛЬНЕВОСТОЧНЫЙ МОРСКОЙ ЗАПОВЕДНИК





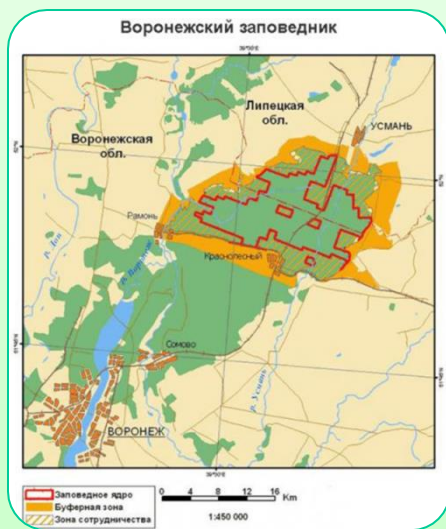
ДАЛЬНЕВОСТОЧНЫЙ МОРСКОЙ ЗАПОВЕДНИК





ВОРОНЕЖСКИЙ ЗАПОВЕДНИК

Государственный природный биосферный Воронежский заповедник им. В.М. Пескова (площадь 310,53 км²) основан на территории Воронежской и Липецкой областей в декабре 1923. Он охраняет уникальную богатейшую флору и фауну Усманского бора: здесь обитает более, 217 видов птиц, 60 видов млекопитающих, 9 – земноводных, 39 видов рыб, произрастает 100 видов растений. Животные Красной книги – выхухоль, орел-могильник, змеяяд, орлан-белохвост и др





ВОРОНЕЖСКИЙ ЗАПОВЕДНИК





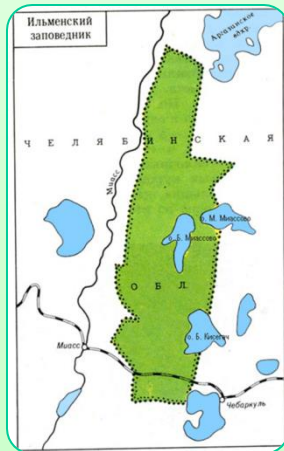
ВОРОНЕЖСКИЙ ЗАПОВЕДНИК





ИЛЬМЕНСКИЙ ЗАПОВЕДНИК

Ильменский государственный заповедник им. В.Н. Ленина находится в центре Челябинской области, неподалеку находится город Миас, его площадь 303,8 км². Основан в 1920 году как минералогический заповедник, относится к Уральскому отделению РАН. В заповеднике находится более 30 озер, большое количество уникальных природных минералов магматического и метаморфического происхождения, которые находятся в уникальных пегматовых жилах. Ученые тут проводят исследования геолого-минерального и эколого-биологического направления.





ИЛЬМЕНСКИЙ ЗАПОВЕДНИК





ИЛЬМЕНСКИЙ ЗАПОВЕДНИК





УССУРИЙСКИЙ ЗАПОВЕДНИК

Уссурийский заповедник площадью 404, 32 км² находится на территории Приморского края (в пределах Уссурийского городского округа - 40,9 %, и Шкотовского района - 59,1 %). Его земли лежат на южных отрогах гор Пржевальского, в верховье реки Комаровка. Основан в январе 1970 года с целью комплексного изучения типичной лесной растительности южной части гор Сихотэ-Алинь и разработки мероприятий для их охраны. Здесь водится занесенный в Красную книгу амурский тигр, восточносибирский леопард и другие редкие животные, птицы и рептилии.





УССУРИЙСКИЙ ЗАПОВЕДНИК





ДОРОГИЕ ДРУЗЬЯ!

Красота природы - великое национальное достояние.

Она возвышает, радуется, лечит человека. Она воспитывает гордость за свою Родину.

Передвигаться по заповедной территории нужно в составе организованной группы, в строгом соответствии с предложенным вам маршрутом.

Находясь в заповеднике, не забывайте, что здесь запрещены не только охота, рыбная ловля, пребывание с собаками, сетями, ружьями, но и любое повреждение деревьев, кустарников или иной растительности, сбор ягод, лесных плодов, грибов, лекарственных растений и вообще все действия, вызывающие нарушение естественного состояния природы.

При посещении заповедников помните, что вы в гостях у научной организации. Не мешайте ее работе. Проявляйте высокую сознательность, будьте дисциплинированы. Беспрекословно подчиняйтесь указаниям работников заповедника.



СПАСИБО ЗА УЧАСТИЕ В ЭКОЛОГИЧЕСКОМ УРОКЕ!

